



Ricerca come formazione

Qualità (?) della diagnosi
di cefalea nell'ambulatorio di MG



Premessa

Le cefalee sono considerate dall'OMS al 19° posto fra le patologie disabilitanti

In MG si ritiene che siano non frequente motivo di consultazione

La letteratura specialistica si occupa in prevalenza di cefalee primarie

I MMG percepiscono una variegata presentazione di sintomi e quadri



Obiettivi

Descrizione del problema cefalea, solo o associato, in tre mesi di attività ambulatoriale

Osservazione delle cefalee secondarie pericolose o benigne (es. cervicogenica)

Valutazione dell'uso di un questionario strutturato (Copenaghen) nella diagnosi di Cefalea primaria



Metodi

- **Corso di formazione sulla classificazione delle cefalee IHS 2003**
- **Raccolta delle adesioni alla ricerca**
- **Elaborazione dei dati con EpilInfo**
- **Discussione con i ricercatori**



Campione dei ricercatori

Adesioni: 31 - n° MMG finali : 24 (77,4%)

Età media: 50,5

Media assistiti in carico: 1174,20

Bacino utenza: 28181

Accessi totali nel periodo: 48336

Media accessi nel periodo: 2100



Campione dei pazienti

Classi età	Totali	%	Femmine	%	Maschi	%
<=15	6	2,0	5	2,3	1	1,2
>15-35	88	28,8	63	28,5	25	29,4
>35-50	104	34,0	81	36,7	23	27,1
>50-65	70	22,9	44	19,9	26	30,6
>65-90	38	12,4	28	12,7	10	11,8
Total	<u>306</u>	100	<u>221</u>	100	<u>85</u>	100

N= **306** Femmine: **221** Maschi: **85**



Risultati – 1 - Motivi di consultazione

Cefalea	Femmine	Maschi	Altro problema + cefalea	Femmine	Maschi
46%	68%	32%	54%	75,7%	24,3%



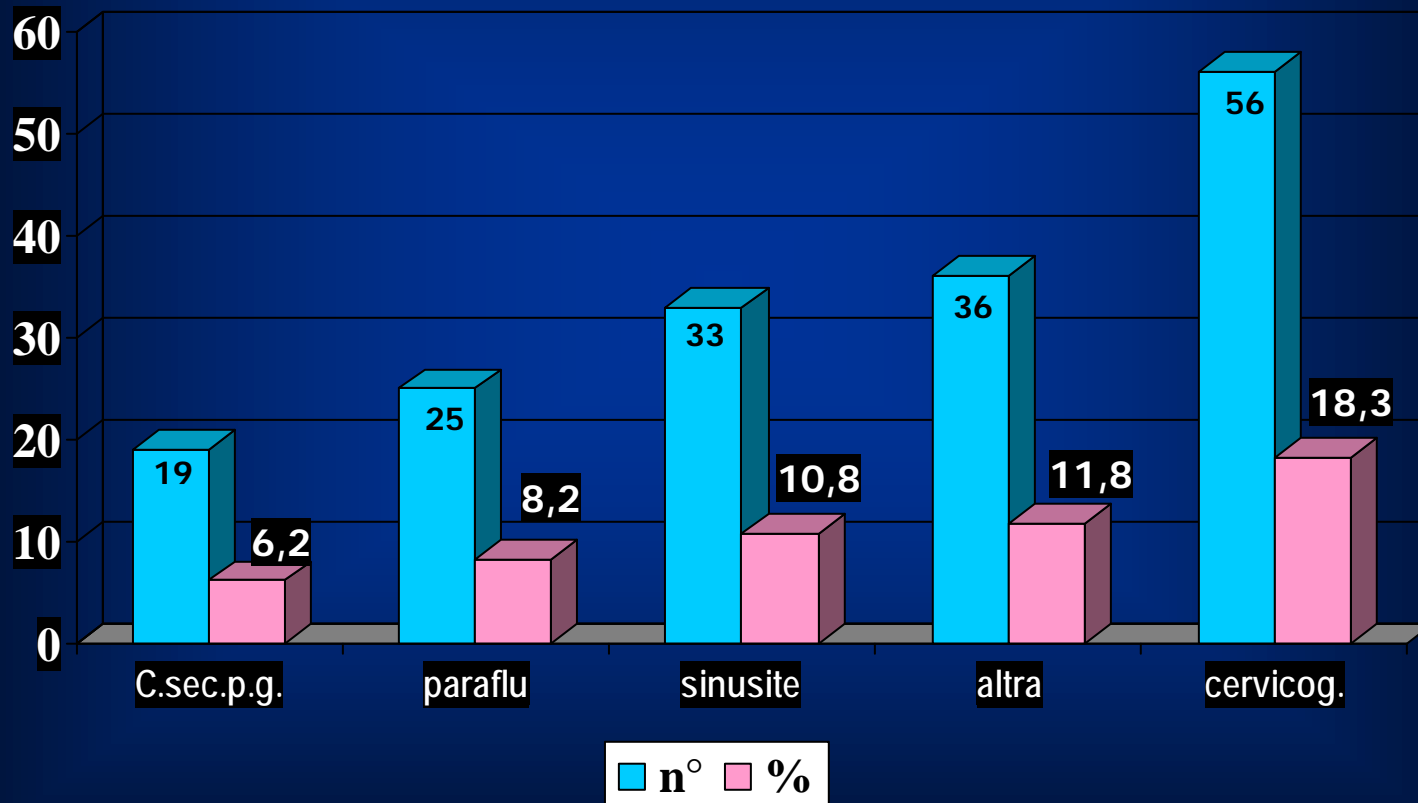
Risultati - 2

Patologie associate

	Tot.	%
Disturbi psichiatrici	70	22,9
Osteoartrosi	40	13,1
Fibromialgia	22	7,2
Reum. Infiamm. Cron.	4	1,3
Altro	41	13,4

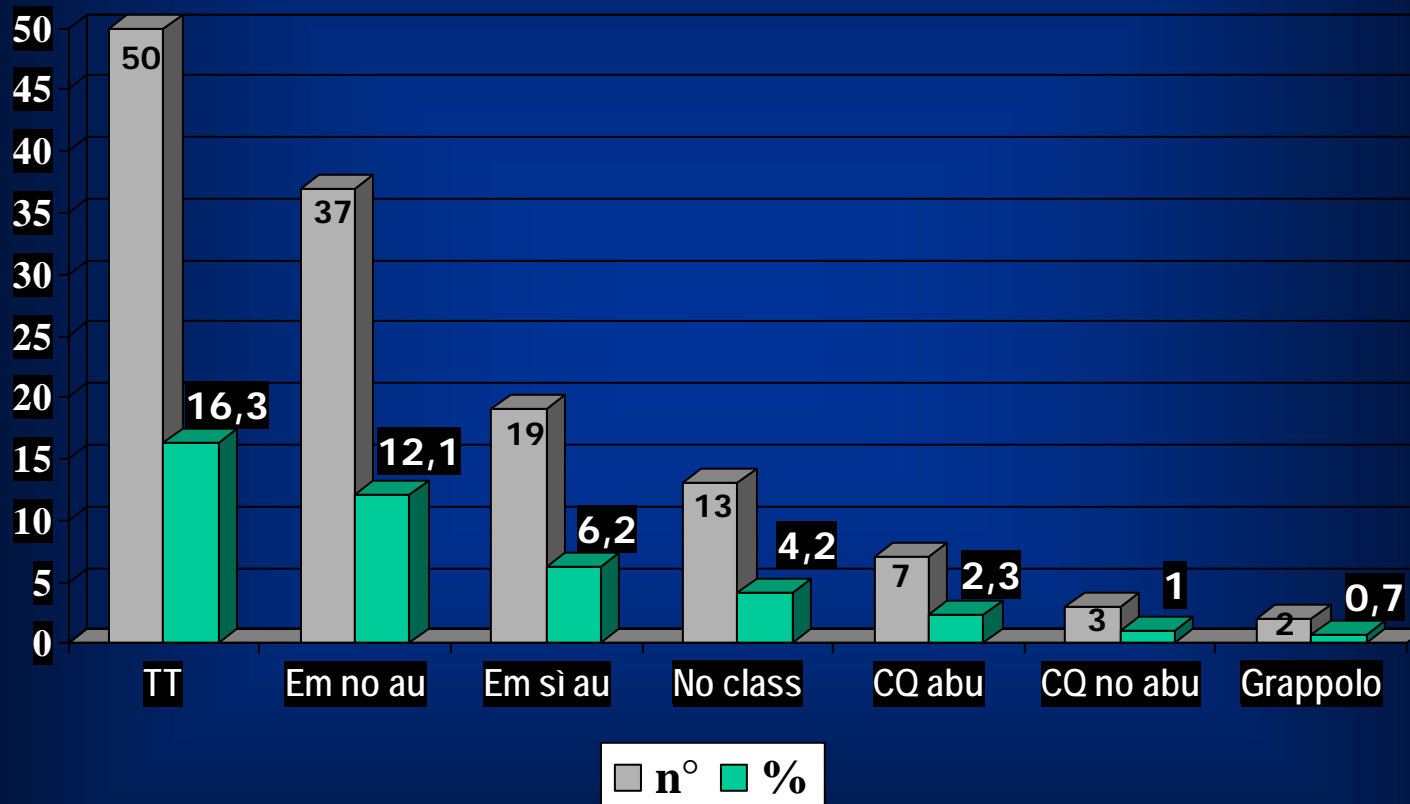


Cefalee secondarie





Cefalee primarie





Questionario Copenaghen

Utilizzato in 109 casi (35,6%)

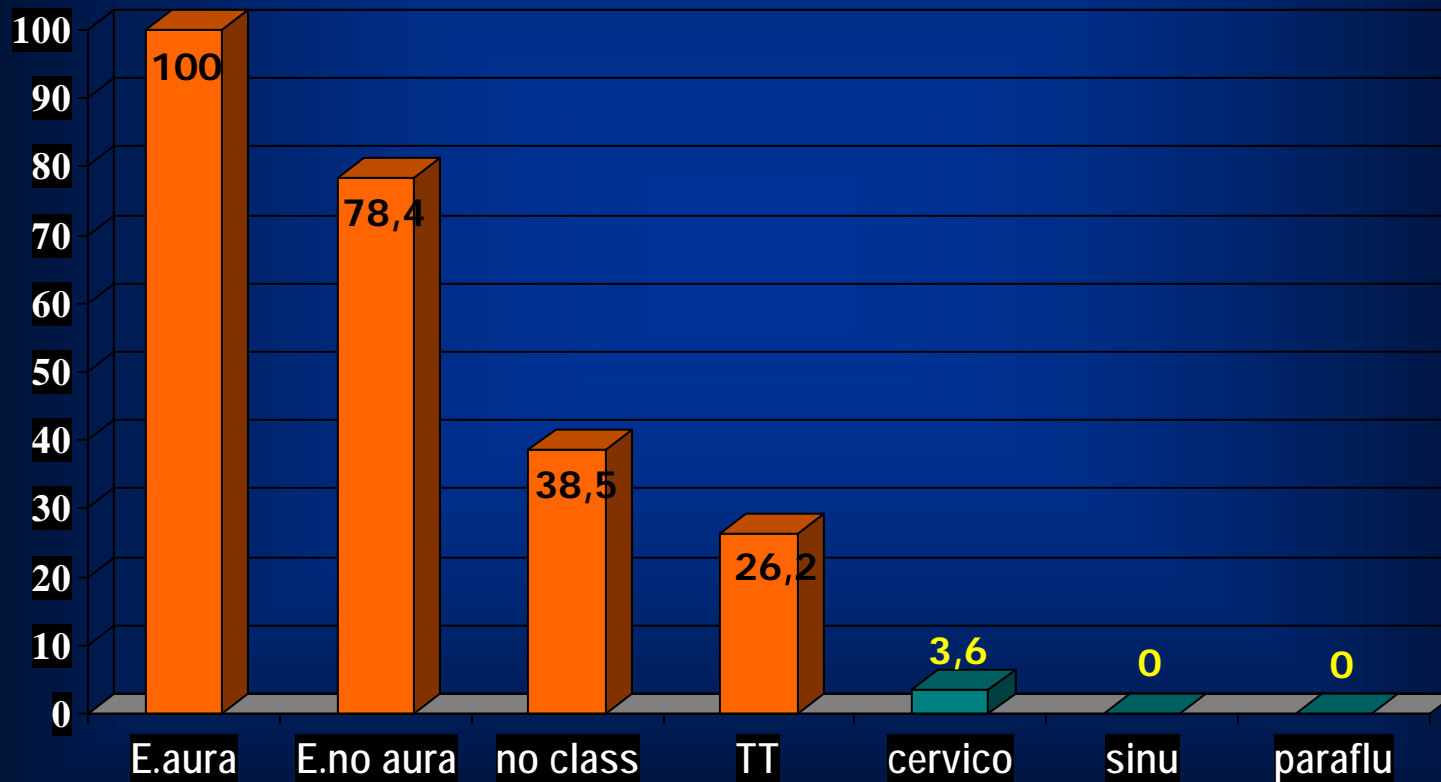
Mai utilizzato da 6 ricercatori

Utilizzato in tutti i casi di emicrania con aura (19)

Mai utilizzato (*come atteso*) nelle cefalee secondarie
(da sinusite o paraflu)

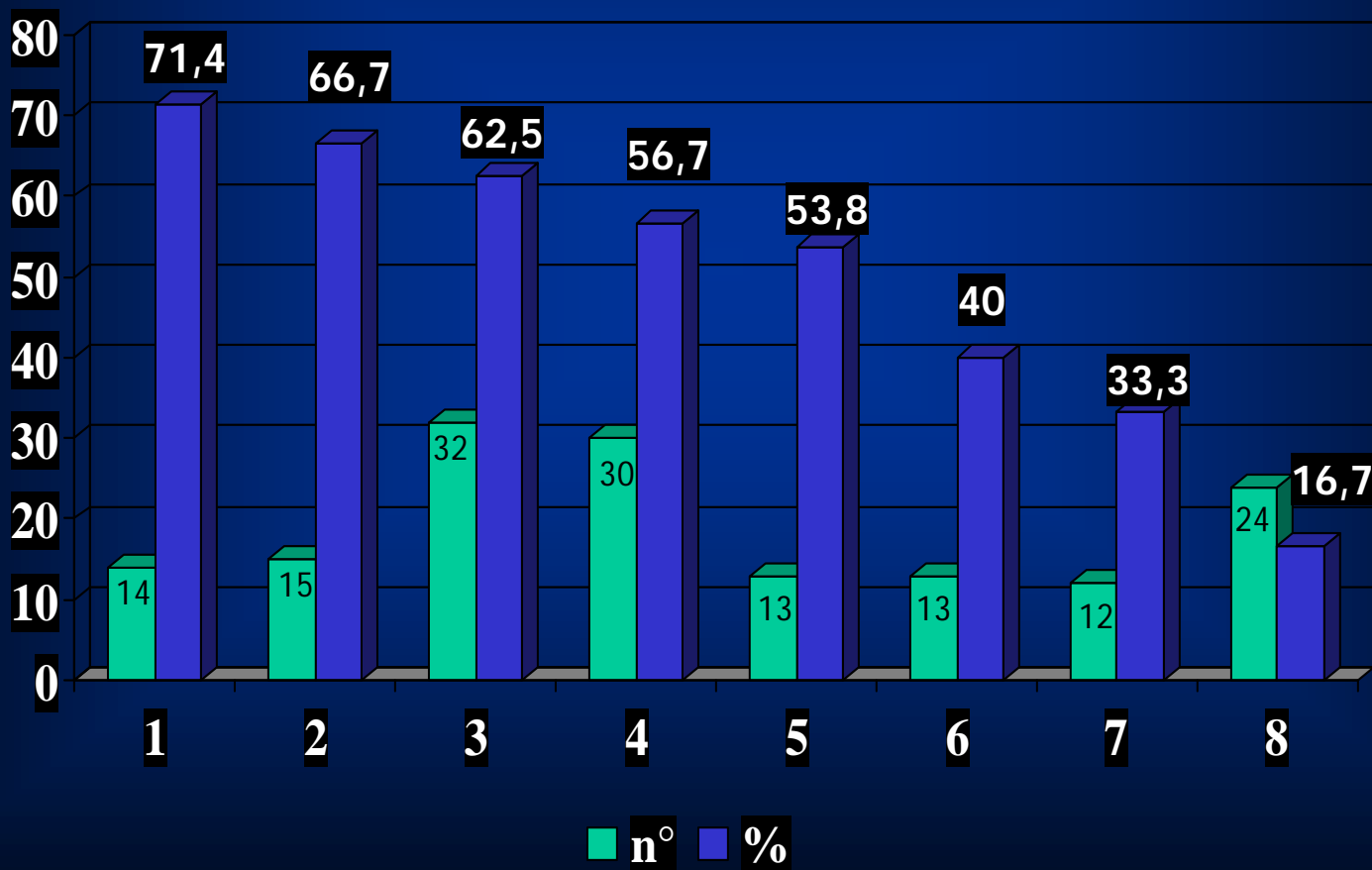


Utilizzo del Copenaghen (per patologia)





Variabilità tra ricercatori (> 10 schede)





Conclusioni – spunti di riflessione

La prevalenza (riportata a 1 anno) = 6%

Molti casi non giungono all'osservazione

Elevata (troppa?) presenza di cefalea cervicogenica

Copenaghen correttamente utilizzato nelle primarie ma con ampia variabilità

Una piccola ricerca può arricchire il percorso formativo aperto da un esame critico delle linee guida e concluso con una seduta di discussione sui dati autoprodotti